



## คู่มือการปฏิบัติงาน

เรื่อง

การส่งเสริมการวิจัยในสถาบันอุดมศึกษา

สำนักประสานและส่งเสริมกิจการอุดมศึกษา

สำนักงานคณะกรรมการการอุดมศึกษา

## คำนำ

สำนักงานคณะกรรมการการอุดมศึกษา เป็นหน่วยงานหนึ่งที่มีนโยบายในการส่งเสริมและสนับสนุนการวิจัยให้กับสถาบันอุดมศึกษา โดยมีจุดมุ่งหมายที่จะเสริมสร้างศักยภาพของสถาบันอุดมศึกษา ให้พัฒนาสู่การมีคุณภาพและมาตรฐานระดับนานาชาติ มีการบริหารจัดการทรัพยากรที่ดีเพื่อความเป็นเลิศทางวิชาการทั้งในระดับประเทศและระดับโลก นอกจากนี้ สำนักงานคณะกรรมการการอุดมศึกษายังมีการส่งเสริมการวิจัยในระดับบัณฑิตศึกษา โดยเฉพาะการวิจัยด้านวิทยาศาสตร์และเทคโนโลยี ผ่านกลไกความร่วมมือกับภาคอุตสาหกรรม ในการผลิตบัณฑิตเพื่อการสอนและการวิจัยพัฒนา สอดคล้องกับความต้องการของตลาดแรงงาน ซึ่งเป็นส่วนส่งเสริมการวางแผนและผลิตกำลังคนทางด้านวิทยาศาสตร์และเทคโนโลยีให้เพียงพอับความต้องการของประเทศ รวมทั้ง การสร้างช่องทางสนับสนุนและส่งเสริมให้มีการจดลิขสิทธิ์และสิทธิบัตรที่เกี่ยวข้องกับทรัพย์สินทางปัญญา(Intellectual Property) สำหรับผลการวิจัยหรือการค้นคว้าของอาจารย์และนักวิจัยในสถาบันอุดมศึกษา เพื่อการพัฒนาสู่ระบบการเรียนการสอนและเป็นพื้นฐานที่สำคัญต่อระบบเศรษฐกิจของประเทศสู่ความเป็นสากล

คู่มือการปฏิบัติงานมาตรฐานการดำเนินการบริหารจัดการงานวิจัยในสถาบันอุดมศึกษา มีขอบเขตของกระบวนการ ความหมาย คำจำกัดความ แผนผังของกระบวนการงาน (Workflow) ขั้นตอนการปฏิบัติงานหน้าที่ความรับผิดชอบและระบบการติดตามประเมินผล เพื่อมุ่งหวังให้เกิดมาตรฐานการดำเนินการบริหารจัดการงานวิจัยในสถาบันอุดมศึกษา สำนักประสานและส่งเสริมกิจการอุดมศึกษาหวังให้นุเคราะห์สำนักงานคณะกรรมการการอุดมศึกษาได้ใช้ประโยชน์จากคู่มือฉบับนี้ในการปฏิบัติหน้าที่ดังกล่าวเพื่อให้เกิดมาตรฐานการปฏิบัติงานต่อไป

## สารบัญ

	หน้า
คำนำ	1
สารบัญ	2
ส่วนที่ 1	3
การดำเนินงานบริหาร โครงการวิจัยผ่านเครือข่ายเพื่อการพัฒนาอุดมศึกษา	
- ความสำคัญ	
- วัตถุประสงค์	
- ขอบเขต	
- คำจำกัดความ	
- หน้าที่ความรับผิดชอบ	
ส่วนที่ 2	9
แผนผังกระบวนการดำเนินงานบริหาร โครงการวิจัยผ่านเครือข่าย เพื่อการพัฒนาอุดมศึกษา	
ส่วนที่ 3	13
กระบวนการดำเนินงานบริหาร โครงการวิจัยผ่านเครือข่ายเพื่อการพัฒนาอุดมศึกษา	
ภาคผนวก	

## ส่วนที่ 1

### ดำเนินงานบริหารโครงการวิจัยผ่านเครือข่ายเพื่อการพัฒนาอุดมศึกษา

#### ความสำคัญ

สำนักงานคณะกรรมการการอุดมศึกษา เป็นหน่วยงานหนึ่งที่มีนโยบาย ในการส่งเสริมและสนับสนุนการวิจัยให้กับสถาบันอุดมศึกษา โดยมีจุดมุ่งหมายที่จะเสริมสร้างศักยภาพของสถาบันอุดมศึกษา ให้พัฒนาสู่การมีคุณภาพและมาตรฐานระดับนานาชาติ มีการบริหารจัดการทรัพยากรที่ดีเพื่อความเป็นเลิศทางวิชาการทั้งในระดับประเทศและระดับโลก นอกจากนี้ สำนักงานคณะกรรมการการอุดมศึกษายังมีการส่งเสริมการวิจัยในระดับบัณฑิตศึกษา โดยเฉพาะการวิจัยด้านวิทยาศาสตร์และเทคโนโลยี ผ่านกลไกความร่วมมือกับภาคอุตสาหกรรม ในการผลิตบัณฑิตเพื่อการสอนและการวิจัยพัฒนา สอดคล้องกับความต้องการของตลาดแรงงาน ซึ่งเป็นส่วนส่งเสริมการวางแผนและผลิตกำลังคนทางด้านวิทยาศาสตร์และเทคโนโลยีให้เพียงพอต่อความต้องการของประเทศ รวมทั้งการสร้างช่องทางสนับสนุนและส่งเสริมให้มีการจดลิขสิทธิ์และสิทธิบัตรที่เกี่ยวกับทรัพย์สินทางปัญญา (Intellectual Property) สำหรับผลการวิจัยหรือการค้นคว้าของอาจารย์และนักวิจัยในสถาบันอุดมศึกษา เพื่อการพัฒนาสู่ระบบการเรียนการสอน และเป็นพื้นฐานที่สำคัญต่อระบบเศรษฐกิจของประเทศสู่ความเป็นสากลโดยเป็นกลไกความร่วมมือ ๓ ฝ่ายระหว่างสำนักงานคณะกรรมการการอุดมศึกษา สถาบันอุดมศึกษา และภาคอุตสาหกรรม เพื่อส่งเสริมและสนับสนุนให้นำองค์ความรู้จากสถาบันอุดมศึกษามาวิจัยและพัฒนา ร่วมกับกลุ่มอุตสาหกรรมที่เป็นแหล่งทุนและวัตถุดิบที่มีศักยภาพสูงในการแข่งขัน เพื่อให้ผู้ประกอบการ (ภาคอุตสาหกรรม) พัฒนาความสามารถในการสร้างผลิตภัณฑ์ใหม่ กระบวนการผลิตใหม่ เทคโนโลยีใหม่ หรือระบบการแก้ไขปัญหาสิ่งแวดล้อมที่เกิดจากกระบวนการผลิต อันจะเป็นการช่วยเสริมสร้างขีดความสามารถในเชิงแข่งขันของประเทศทางหนึ่งด้วยซึ่งตั้งแต่ปีงบประมาณ 2552 สำนักงานคณะกรรมการการอุดมศึกษาได้กำหนดให้มีการดำเนิน โครงการวิจัยบูรณาการเชื่อมโยงภารกิจผ่านกลไกเครือข่ายอุดมศึกษาเชิงพื้นที่ ๕ เครือข่าย/ภูมิภาคทั่วประเทศ เพื่อให้การบริหารโครงการวิจัยและพัฒนาภาครัฐร่วมเอกชนในเชิงพาณิชย์มีความคล่องตัว และเพิ่มประสิทธิภาพสูงขึ้น

ทั้งนี้ เพื่อสนับสนุนให้เกิดกลไกการประสานความร่วมมือกันระหว่างสถาบันอุดมศึกษา ชุมชน และผู้ประกอบการในการค้นหาและกำหนดความต้องการและเสนอความต้องการของชุมชนเพื่อนำงานวิจัยและองค์ความรู้ที่มีอยู่ในสถาบันอุดมศึกษา ไปถ่ายทอดให้แก่ชุมชนและผู้ประกอบการอย่างตรงความต้องการของชุมชน เพื่อแก้ปัญหาเศรษฐกิจระดับฐานราก และยกระดับความเป็นอยู่ของชุมชนให้ดีขึ้นอย่างเป็นระบบครบวงจรที่ยั่งยืน และสร้างความแข็งแกร่งให้สถาบันอุดมศึกษาในด้านการวิจัย ด้วยการเพิ่มโอกาสให้แก่ักวิจัยรุ่นใหม่

## วัตถุประสงค์

1. เพื่อสนับสนุนให้เกิดกลไกการประสานความร่วมมือกันระหว่างสถาบันอุดมศึกษา ชุมชน และผู้ประกอบการในการค้นหาและกำหนดความต้องการและเสนอความต้องการของชุมชนเพื่อนำงานวิจัยและองค์ความรู้ที่มีอยู่ในสถาบันอุดมศึกษาไปถ่ายทอดให้แก่ชุมชนและผู้ประกอบการอย่างตรงตามความต้องการของชุมชน
2. เพื่อให้สถาบันอุดมศึกษาดำเนินการวิจัยให้ตรงประเด็นความต้องการของชุมชนและผู้ประกอบการ
3. เพื่อสนับสนุนให้บุคลากรในสถาบัน อุดมศึกษาทำการวิจัย และนำผลที่ได้รับจากการทำวิจัยไปถ่ายทอดเทคโนโลยีให้กับชุมชนเพื่อแก้ปัญหาเศรษฐกิจระดับฐานราก และยกระดับความเป็นอยู่ของชุมชนให้ดีขึ้น อย่างเป็นระบบครบวงจรที่ยั่งยืน
4. เพื่อสร้างความแข็งแกร่งของสถาบันอุดมศึกษาในด้านการวิจัย ด้วยการเพิ่ม โอกาสการวิจัยให้นักวิจัยรุ่นใหม่ และการพัฒนาประสบการณ์วิจัยร่วมกับภาคเอกชนในระยะยาวของคณาจารย์

## ขอบเขต

คู่มือการปฏิบัติงาน “การดำเนินงานบริหารโครงการวิจัยผ่านเครือข่ายเพื่อการพัฒนาอุดมศึกษา” ฉบับนี้ จะครอบคลุมเนื้อหาเฉพาะขั้นตอนหลักที่สำคัญของการดำเนินงานบริหาร โครงการวิจัยผ่านเครือข่าย เพื่อการพัฒนาอุดมศึกษา ซึ่งให้ความสำคัญประเด็นหลักๆ ดังนี้

1. การดำเนินงานบริหารโครงการวิจัยของ สกอ. ผ่านเครือข่ายเพื่อการพัฒนาอุดมศึกษา (B) และ เครือข่ายการวิจัย (C)

สำนักงานคณะกรรมการการอุดมศึกษา (สกอ.) ได้ดำเนิน โครงการวิจัยและนวัตกรรม เพื่อถ่ายทอดเทคโนโลยีสู่ชุมชนฐานราก นับแต่ปี พ.ศ. 2546 ถึงปัจจุบัน เพื่อตอบสนองนโยบายและยุทธศาสตร์แห่งรัฐ ในการสนับสนุนการพัฒนากำลังคนเพื่อตอบสนองต่อความต้องการพัฒนาประเทศ และส่งเสริมให้สถาบันอุดมศึกษามีส่วนร่วมในการเสริมสร้างความเข้มแข็งของเศรษฐกิจฐานราก และสร้างกลไกเชื่อมโยงกับเครือข่ายชุมชนท้องถิ่น โดยนำองค์ความรู้จากผลงานวิจัยและพัฒนาภูมิปัญญาท้องถิ่นมาถ่ายทอดทักษะความรู้ และเทคโนโลยีที่เหมาะสมแก่ชุมชน ให้สามารถยกระดับขีดความสามารถการผลิตและการจัดการของเศรษฐกิจชุมชน รวมถึงการสร้างมูลค่าเพิ่มของผลิตภัณฑ์อย่างต่อเนื่อง เพิ่มโอกาสในการสร้างอาชีพ รายได้ และการพึ่งพาตนเอง ทำให้เกิดผลกระทบต่อการสร้าง ความเข้มแข็งทางสังคมอย่างยั่งยืน

เพื่อให้การบริหารงานวิจัยชุมชนฐานรากมีความคล่องตัว และเพิ่มประสิทธิภาพมากขึ้น ในปีงบประมาณ 2552 สกอ. จึงกำหนดให้โครงการวิจัยและนวัตกรรมเพื่อถ่ายทอดเทคโนโลยีสู่ชุมชนฐานรากบูรณาการเชื่อมโยงภารกิจเครือข่ายเชิงพื้นที่ 3 ระดับ โดยกำหนดรูปแบบโครงสร้างการบริหาร ดังนี้

ระดับเครือข่าย A (ระดับส่วนกลาง- สกอ.) คือ คณะอนุกรรมการส่งเสริมงานวิจัยเชิงพาณิชย์เพื่อการบ่มเพาะวิสาหกิจและการจัดการทรัพยากรสินทางปัญญา เป็นศูนย์กลางกำกับนโยบายจัดสรรทรัพยากร – งบประมาณ

ระดับเครือข่าย B (ระดับพื้นที่ส่วนภูมิภาค) คือ เครือข่ายเพื่อการพัฒนาอุดมศึกษารวม 9 แห่ง เป็นศูนย์ประสานงานโครงการเพื่อการกลั่นกรอง ตรวจสอบ และติดตามประเมินผลการปฏิบัติงานโครงการวิจัย

ระดับเครือข่าย C (ระดับเครือข่ายเชิงประเด็น – Issue base) คือ เครือข่ายระดับปฏิบัติการซึ่งเดิม สกอ. กำหนดให้มีเครือข่ายการวิจัยรวม 8 แห่งตามภูมิภาคของประเทศ ตั้งแต่ปี 2547 ทั้งนี้ ในปีงบประมาณ 2552 กำหนดให้เครือข่ายการวิจัยเป็นระดับเครือข่าย C และมีภารกิจสร้างความร่วมมือกับนักวิจัยในสถาบันอุดมศึกษาที่เป็นสมาชิกเครือข่ายฯ ดำเนินโครงการวิจัยตาม Strategy & Theme ประจำปีของเครือข่ายการวิจัยแต่ละแห่ง โดยหลักสำคัญ คือ ชุมชนท้องถิ่นต้องเป็นผู้กำหนดประเด็นปัญหาโจทย์วิจัยให้นักวิจัย – เครือข่ายฯ ดำเนินการศึกษาวิจัย เพื่อให้ผลผลิต (Output) ตรงตามความต้องการของชุมชน และสอดคล้องกับยุทธศาสตร์กลุ่มจังหวัดในพื้นที่รับผิดชอบ

สำหรับในปีงบประมาณ พ.ศ. 2553 ได้กำหนดให้มีเครือข่ายการวิจัยรวม 9 แห่ง โดยแบ่งเครือข่ายการวิจัยภาคตะวันออกเฉียงเหนือ ออกเป็นเครือข่ายการวิจัยภาคตะวันออกเฉียงเหนือตอนบน มีมหาวิทยาลัยขอนแก่นเป็นสถาบันแม่ข่าย และเครือข่ายการวิจัยภาคตะวันออกเฉียงเหนือตอนล่าง มีมหาวิทยาลัยเทคโนโลยีสุรนารี เป็นสถาบันแม่ข่าย

**ตารางที่ 1 แสดงความเชื่อมโยงของเครือข่ายเพื่อการพัฒนาอุดมศึกษา (B) และเครือข่ายการวิจัย (C)**

พื้นที่รับผิดชอบของเครือข่าย	สถาบันอุดมศึกษาแม่ข่ายแต่ละระดับ	
	เครือข่ายเพื่อการพัฒนาอุดมศึกษา (B)	เครือข่ายการวิจัย (C)
เครือข่ายภาคเหนือตอนบน	มหาวิทยาลัยเชียงใหม่	มหาวิทยาลัยเชียงใหม่
เครือข่ายภาคเหนือตอนล่าง	มหาวิทยาลัยนเรศวร	มหาวิทยาลัยนเรศวร
เครือข่ายภาคตะวันออกเฉียงเหนือตอนบน	มหาวิทยาลัยขอนแก่น	มหาวิทยาลัยขอนแก่น
เครือข่ายภาคตะวันออกเฉียงเหนือตอนล่าง	มหาวิทยาลัยเทคโนโลยีสุรนารี	มหาวิทยาลัยเทคโนโลยีสุรนารี
เครือข่ายภาคกลางตอนบน	จุฬาลงกรณ์มหาวิทยาลัย	มหาวิทยาลัยศรีนครินทรวิโรฒ *
เครือข่ายภาคกลางตอนล่าง	มหาวิทยาลัยเทคโนโลยีพระจอมเกล้าธนบุรี	มหาวิทยาลัยศิลปากร *
เครือข่ายภาคตะวันออก	มหาวิทยาลัยบูรพา	มหาวิทยาลัยบูรพา
เครือข่ายภาคใต้ตอนบน	มหาวิทยาลัยวลัยลักษณ์	มหาวิทยาลัยวลัยลักษณ์
เครือข่ายภาคใต้ตอนล่าง	มหาวิทยาลัยสงขลานครินทร์	มหาวิทยาลัยทักษิณ *

## 1.2 วัตถุประสงค์ของการดำเนินงานบริหารการวิจัยผ่านเครือข่ายเพื่อการพัฒนาอุดมศึกษา

1.2.1 เพื่อสนับสนุนงบประมาณโครงการวิจัยให้แก่สถาบันอุดมศึกษา สร้างความร่วมมือกับหน่วยงานภาครัฐ ชุมชนท้องถิ่น และภาคเอกชนส่วนภูมิภาค กำหนดแผนการดำเนิน โครงการวิจัยที่สอดคล้องกับประเด็นยุทธศาสตร์ของจังหวัดและท้องถิ่น โดยเน้นการพัฒนาโจทย์วิจัยจากชุมชน

1.2.2 เพื่อเสริมสร้างกลไกความร่วมมือในระบบเครือข่ายระหว่างสถาบันอุดมศึกษา ชุมชน ผู้ประกอบการ หน่วยงานระดับจังหวัด และองค์กรปกครองส่วนท้องถิ่น เพื่อดำเนินการค้นหา กำหนด ปัญหา-โจทย์วิจัย ที่มาจากประเด็นความต้องการของชุมชน เสริมสร้างกระบวนการวิจัย และผลงานวิจัยที่ตอบสนองต่อการใช้ประโยชน์ในการพัฒนาเศรษฐกิจชุมชนฐานรากอย่างแท้จริง

1.2.3 เพื่อสนับสนุนให้คณาจารย์ – นักวิจัยในสถาบันอุดมศึกษาดำเนินการศึกษาค้นคว้าวิจัย โดยสามารถนำผลงานวิจัย (Output) ไปถ่ายทอดองค์ความรู้ เทคโนโลยีให้แก่ชุมชน และขยายผลสู่การพัฒนาผลิตภาพ (Productivity) ของท้องถิ่นทั้งเชิงปริมาณและคุณภาพ เพื่อยกระดับคุณภาพชีวิตด้านสังคม – เศรษฐกิจผ่านกลไกการแลกเปลี่ยนเรียนรู้ร่วมกับภาคประชาสังคม (Civil Society) อย่างเป็นระบบ

1.2.4 เพื่อเสริมสร้างโอกาส และพัฒนาสมรรถนะ (Capacity Building) ให้แก่นักวิจัยรุ่นใหม่ในสถาบันอุดมศึกษาอย่างต่อเนื่อง

1.2.5 เพื่อพัฒนารูปแบบการวิจัยแบบมีส่วนร่วม (PAR) ระหว่างคณาจารย์ ประชาชน และเครือข่ายประชาสังคมอย่างยั่งยืน

## 1.3 ขอบเขตของการดำเนินการบริหารจัดการงานวิจัยผ่านเครือข่ายเพื่อการพัฒนาอุดมศึกษา

1.3.1 เครือข่ายเพื่อการพัฒนาอุดมศึกษา(B) ต้องประสานให้เครือข่ายการวิจัย (C) (ตามตารางที่ 1) ดำเนินการวางกรอบยุทธศาสตร์ / หลักเกณฑ์ / แนวทางในการวิเคราะห์ และคัดเลือกโครงการวิจัยที่เสริมสร้างความเข้มแข็งของชุมชนและเศรษฐกิจฐานราก โดยเครือข่ายการวิจัย (C) สรุปรูป Theme การวิจัยและเอกสารข้อเสนอโครงการ (Concept Paper) นำเสนอต่อคณะกรรมการบริหารของเครือข่ายเพื่อการพัฒนาอุดมศึกษา (B) เพื่อพิจารณากลับกรองและตรวจสอบโครงการ แล้วจึงนำเสนอคณะอนุกรรมการอำนวยการฯ ของ สกอ. (เครือข่าย A) ภายในเวลาที่กำหนด เพื่อพิจารณาอนุมัติงบประมาณสนับสนุนแต่ละเครือข่ายฯ โดย สกอ. กำหนดให้เครือข่ายเพื่อการพัฒนาอุดมศึกษา (B) สรุปรายละเอียด ข้อเสนอโครงการวิจัยและนวัตกรรมเพื่อถ่ายทอดเทคโนโลยีสู่ชุมชนฐานรากจากเครือข่ายการวิจัย (C) โดยกำหนดกรอบของ จำนวนโครงการวิจัยและวงเงินงบประมาณที่รับผิดชอบ





- เครือข่ายบริหารการวิจัยภาค นารี เป็นแม่ข่าย	ตะวันออกเฉียงเหนือตอนล่าง มีมหาวิทยาลัยเทคโนโลยี
- เครือข่ายบริหารการวิจัยภาคกลางตอนบน	มีจุฬาลงกรณ์มหาวิทยาลัย เป็นแม่ข่าย
- เครือข่ายบริหารการวิจัยภาคกลางตอนล่าง	มีมหาวิทยาลัยเทคโนโลยีพระจอมเกล้าธนบุรี เป็นแม่ข่าย
- เครือข่ายบริหารการวิจัยภาคตะวันออก	มีมหาวิทยาลัยบูรพา เป็นแม่ข่าย
- เครือข่ายบริหารการวิจัยภาคใต้ตอนบน	มีมหาวิทยาลัยวลัยลักษณ์ เป็นแม่ข่าย
- เครือข่ายบริหารการวิจัยภาคใต้ตอนล่าง	มีมหาวิทยาลัยสงขลานครินทร์ เป็นแม่ข่าย

### หน้าที่ความรับผิดชอบ

ระดับเครือข่าย A (ระดับส่วนกลาง-สกอ.) คือ คณะอนุกรรมการส่งเสริมงานวิจัยเชิงพาณิชย์เพื่อ  
การบ่มเพาะวิสาหกิจและการจัดการทรัพย์สินทางปัญญา เป็นศูนย์กลางกำกับนโยบายจัดสรรทรัพยากร –  
งบประมาณ

ระดับเครือข่าย B (ระดับพื้นที่ส่วนภูมิภาค) คือ เครือข่ายเพื่อการพัฒนาอุดมศึกษารวม 9 แห่ง  
เป็นศูนย์ประสานงานโครงการเพื่อการถ่วงดุล ตรวจสอบ และติดตามประเมินผลการปฏิบัติงาน  
โครงการวิจัย

ระดับเครือข่าย C (ระดับเครือข่ายเชิงประเด็น – Issue base) คือ เครือข่ายระดับปฏิบัติการซึ่ง  
เดิม สกอ. กำหนดให้มีเครือข่ายการวิจัยรวม 8 แห่งตามภูมิภาคของประเทศ ตั้งแต่ปี 2547 ทั้งนี้ ใน  
ปีงบประมาณ 2552 กำหนดให้เครือข่ายการวิจัยเป็นระดับเครือข่าย C และมีภารกิจสร้างความร่วมมือกับ  
นักวิจัยในสถาบันอุดมศึกษาที่เป็นสมาชิกเครือข่ายฯ ดำเนินโครงการวิจัยตาม Strategy & Theme ประจำปี  
ของเครือข่ายการวิจัยแต่ละแห่ง โดยหลักสำคัญ คือ ชุมชนท้องถิ่นต้องเป็นผู้กำหนดประเด็นปัญหาโจทย์  
วิจัยให้นักวิจัย – เครือข่ายฯ ดำเนินการศึกษาวิจัย เพื่อให้ผลผลิต (Output) ตรงตามความต้องการของชุมชน  
และสอดคล้องกับยุทธศาสตร์กลุ่มจังหวัดในพื้นที่รับผิดชอบ

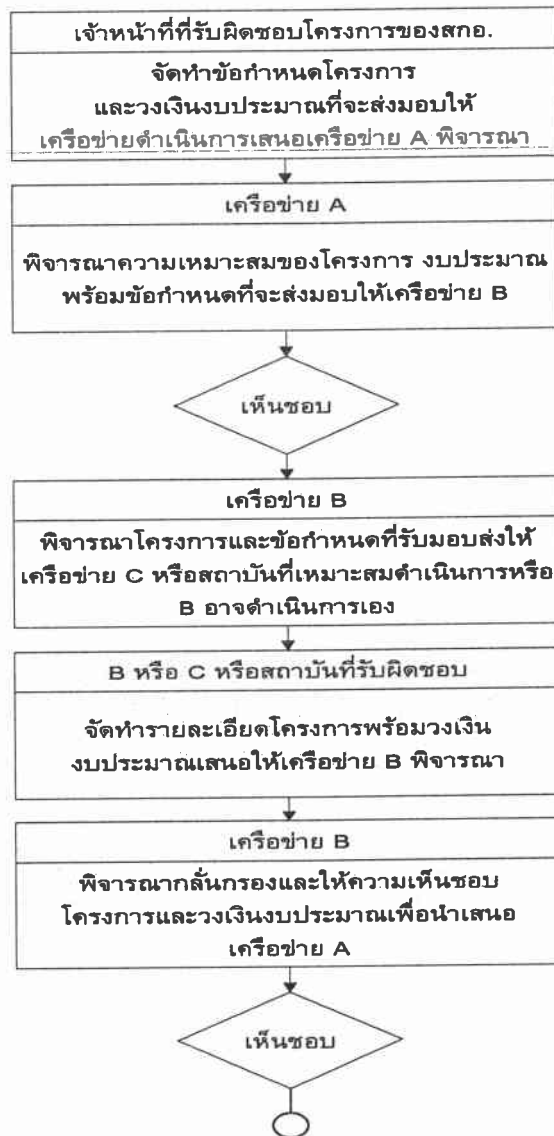
## ส่วนที่ 2

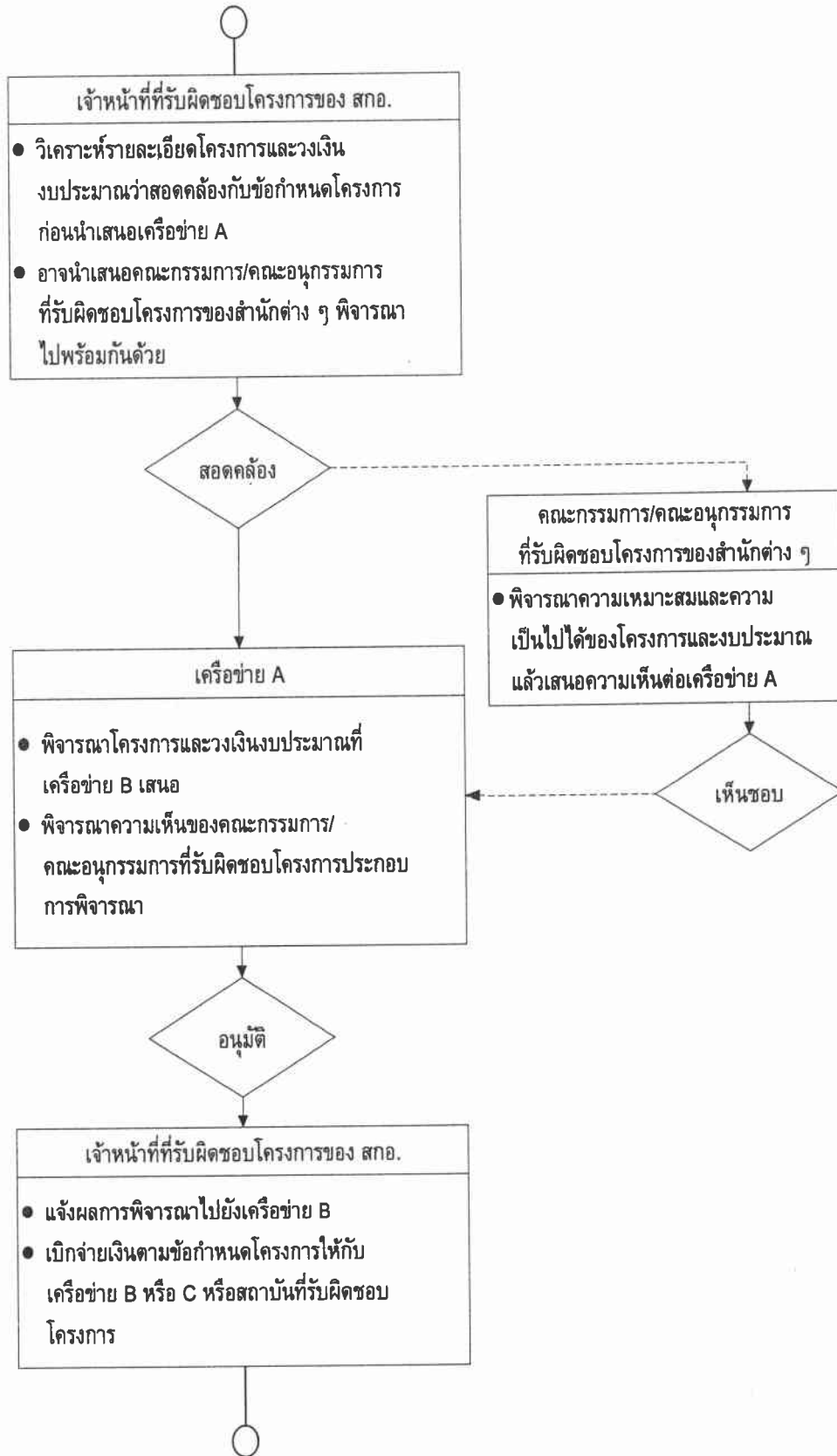
### แผนผังกระบวนการ

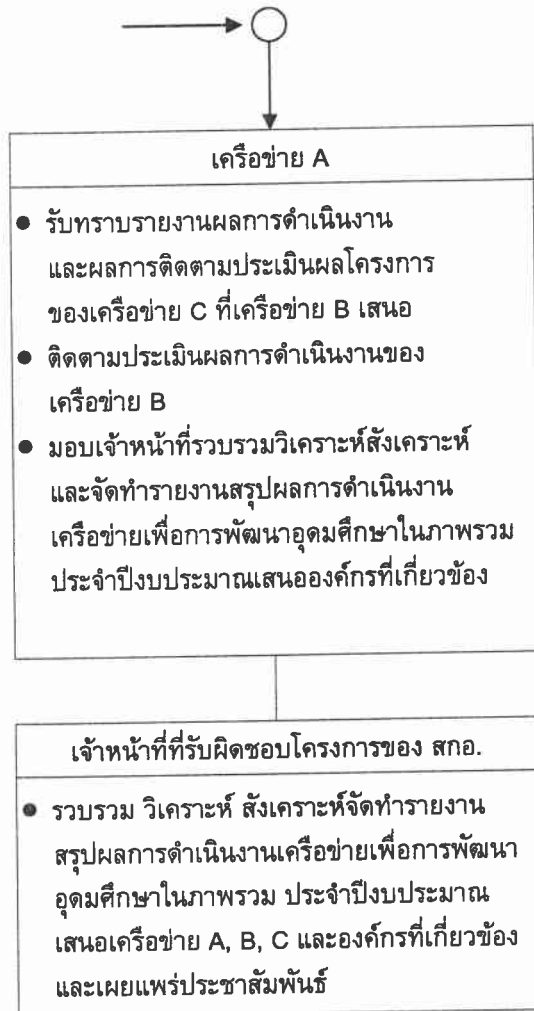
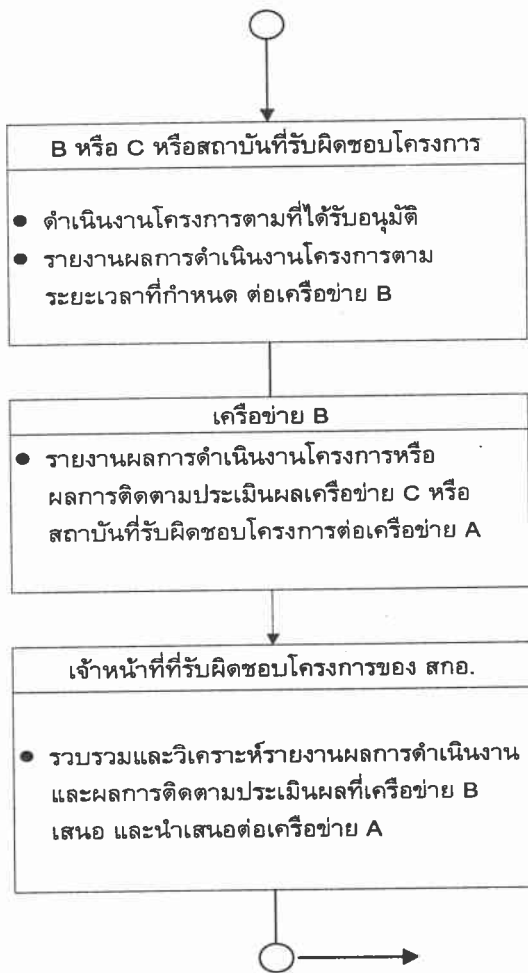
#### ขั้นตอนการดำเนินงาน

1. สกอ. (เครือข่าย A) จัดทำข้อกำหนดโครงการ (TOR) และเวียนแจ้งเครือข่ายเพื่อการพัฒนาอุดมศึกษา (B) ทั้ง 9 แห่ง
2. เครือข่ายเพื่อการพัฒนาอุดมศึกษา (B) ประสานให้เครือข่ายการวิจัย (C) จัดประชุมสถาบันอุดมศึกษาและนักวิจัยในเครือข่ายฯ เสนอ เอกสารแนวคิดเบื้องต้นของโครงการวิจัย (Concept Paper) ทั้งนี้ ประเด็นปัญหา-โจทย์วิจัยต้องถูกกำหนดโดยชุมชน/ท้องถิ่น และดำเนินการคัดเลือก กลั่นกรองโครงการที่สอดคล้องกับการแก้ปัญหา-พัฒนาขีดความสามารถของชุมชน
3. เครือข่ายเพื่อการพัฒนาอุดมศึกษา (B) ดำเนินการกลั่นกรอง ตรวจสอบ และอนุมัติเอกสารข้อสรุปโครงการวิจัยประจำปีงบประมาณที่เหมาะสม (ตรงตามวัตถุประสงค์ของโครงการ) ในการรับทุนอุดหนุนการวิจัย (อาจแจ้งให้เครือข่ายการวิจัยปรับปรุงแก้ไขโครงการวิจัยได้ตามความเหมาะสม) และนำเสนอต่อคณะอนุกรรมการอำนวยการ (สกอ. - เครือข่าย A)
4. สกอ. โดยคณะอนุกรรมการอำนวยการ (เครือข่าย A) พิจารณาให้ความเห็นชอบเอกสารสรุปข้อเสนอโครงการวิจัยประจำปีงบประมาณของเครือข่ายเพื่อการพัฒนาอุดมศึกษา (B) และจัดสรรทุนอุดหนุนโครงการวิจัยให้แก่เครือข่ายการวิจัย (C) โดยตรง
5. เครือข่ายการวิจัย (C) เริ่มดำเนินงานวิจัยตามแผนปฏิบัติการที่ได้รับอนุมัติโดยมีเครือข่ายเพื่อการพัฒนาอุดมศึกษา (B) ทำหน้าที่ติดตามผลการปฏิบัติงานและสรุปเอกสารรายงานประเมินผลความก้าวหน้า (Progress Report) เสนอต่อคณะอนุกรรมการอำนวยการ (สกอ. - เครือข่าย A)
6. เครือข่ายเพื่อการพัฒนาอุดมศึกษา (B) ประสานเครือข่ายการวิจัย (C) เพื่อติดตาม ตรวจสอบผลการปฏิบัติงาน และสรุปเอกสารรายงานวิจัยฉบับสมบูรณ์ (Final Report) เสนอต่อคณะอนุกรรมการอำนวยการ (สกอ. - เครือข่าย A)
7. สกอ. สรุปผลการดำเนินงานในรอบปีงบประมาณเสนอต่อ กพร. และประสานเครือข่ายฯ เผยแพร่ประชาสัมพันธ์ผลงานวิจัยที่แล้วเสร็จผ่านสื่อต่าง ๆ เช่น เอกสารวิชาการ วารสารอิเล็กทรอนิกส์ (E-Journal) วิทยุ และโทรทัศน์ เป็นต้น
8. เครือข่ายเพื่อการพัฒนาอุดมศึกษา (B) ร่วมกับเครือข่ายการวิจัย (C) จัดประชุมสัมมนาวิชาการระดับชาติเพื่อนำเสนอผลงานวิจัย ร่วมประเมินผลกระทบ เผยแพร่องค์ความรู้ และเทคโนโลยีต่อสาธารณชน

แผนภูมิแสดงสรุปขั้นตอนการดำเนินงานเครือข่ายเพื่อการพัฒนาอุดมศึกษา  
ของสำนักงานคณะกรรมการการอุดมศึกษา







ส่วนที่ 3

กระบวนการดำเนินงาน

ลำดับ	ผังขั้นตอน	องค์ความรู้/เทคโนโลยีที่ใช้ กฎหมายระเบียบ และความคุ้มค่า ที่คำนึงถึง	ระยะเวลา (ถ้าควรมี)	มาตรฐานงาน (ประสิทธิภาพ, ประสิทธิผล)	รายละเอียด	จุดควบคุม (ประสิทธิภาพ, ประสิทธิผล)	ผู้รับผิดชอบ	เอกสารที่เกี่ยวข้อง
๑		-นโยบายของรัฐบาล -แผนอุดมศึกษาระยะยาว ๑๕ ปี -การประเมินความคุ้มค่า VFM	๑๔ วัน	สอดคล้องกับ นโยบายและ แผนอุดมศึกษา และสามารถ นำไปใช้ได้จริง	จัดทำข้อกำหนดโครงการ เพื่อเป็นกรอบ และแนวทางในการดำเนิน โครงการวิจัย และสนับสนุนทุนวิจัย	เป็นไปตามนโยบายและ แผนอุดมศึกษาระยะยาว	สศอ.	-คำแถลงนโยบายของรัฐบาลต่อรัฐสภา -แผนอุดมศึกษาระยะยาว ๑๕ ปี -รายงานการประเมินความคุ้มค่า VFM
๒			๗ วัน		คณะอนุกรรมการพิจารณาข้อกำหนด โครงการเพื่อเป็นกรอบแนวทางในการ ดำเนินงาน			-คำสั่งแต่งตั้งคณะอนุกรรมการ -มติที่ประชุม
๓		-คู่มือการจัดทำข้อเสนอโครงการ -การประกาศผ่านเว็บไซต์	๔๕ วัน	-เป็นไปตาม ระยะเวลาที่ กำหนด -เครือข่ายมีส่วน ร่วมตาม เป้าหมายที่ กำหนด	สศอ.จัดทำประกาศหนังสือเวียนแจ้งการ ขอรับทุนสนับสนุนให้กับ สถาบันอุดมศึกษา ผ่านเครือข่าย อุดมศึกษา	-ความถูกต้องของข้อมูล -ระยะเวลาและ กลุ่มเป้าหมาย		-TOR -แบบฟอร์มข้อเสนอโครงการ -คู่มือการจัดทำข้อเสนอโครงการ